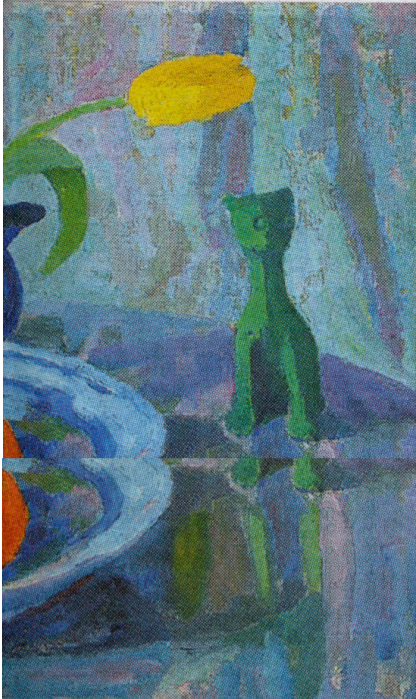


Utställning. Filminstallationer på Kalmar konstmuseum



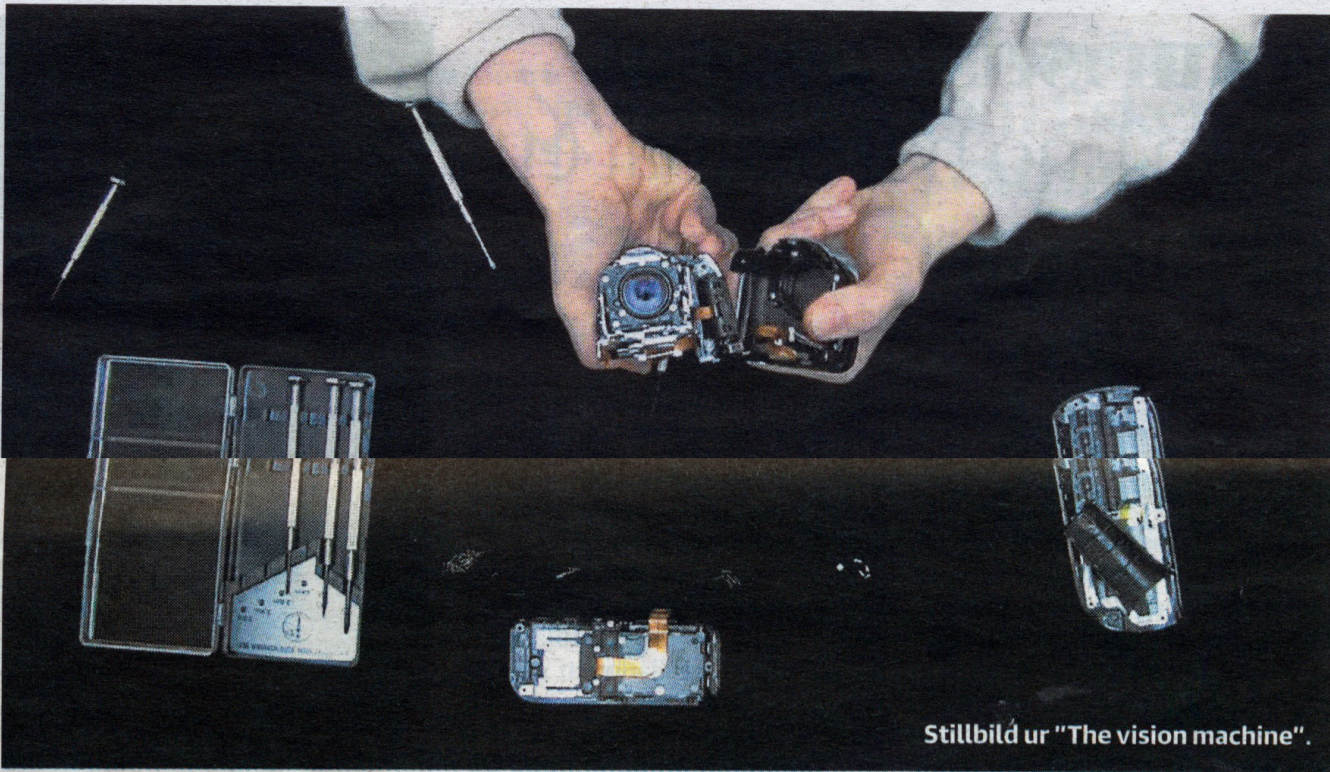
av färg

handling och konstnärlig trolöshet. För här tydliggörs också hur Matisse's elever följde sina egna stilvägar på otrogna resor till Berlin, Wien och Sankt Petersburg.

Charlotte Mannheimer väljer ett tätt naturalistiskt bildspråk, Edward Hald utvecklar en jugendbesläktad glasdesign och när Isaac Grünewald målar sig själv som chassidisk violinspelare, iförd orangeskär fotsid kjortel och höjd över jorden, syns mer av Chagalls ryska hemby Vitebsk än av Matisse's persiska Parisinteriörer.

Matisse's egna verk figurerar blygsamt i bakgrunden, i reproduktioner och i böljande kvinnskulpturer. Det gör ingenting. Budskapet är tydligt. Matisse's elever lärde sig att måla känslan med vetskap.

Jessica Kempe
konst@dn.se



Stillbild ur "The vision machine".

Krängande värld. Fascinerande korskopplingar av Lina Selander

Lina Selander
Kalmar konstmuseum

Visas t o m 23/11.

● Vad gör en bild med verkligheten? Vad är likheten mellan fossiler och fotografier? Kan en härdsmläta i ett kärnkraftverk fångas på film? Var sitter bilderna i en videokamera?

Åtminstone den sista frågan får ett svar i Lina Selanders "The vision machine", där en filmkamera plockas isär ner till minsta skruv och kretskort. Operationen varvas med bilder från Hiroshima, som i augusti 1945 blev platsen för världens genom tiderna mest våldsamma fotografiska händelse när en enorm blixtnedslående in skuggorna av stadens invånare i dess fasader, samtidigt som kropparna förångades.

I Selanders film blir atombombens "fotografier" ett slags både brutala och mystiska kommentarer till den prosaiska högen med elektronikskrot som återstår när kameran demonterats. Precis som kropparna försvann när de exponerades för bomben, så försvinner bilderna ur kameran när den tas isär.

Bildmaskineriet verkar bygga

på någon form av svart magi, förevigande och förintelse går hand i hand. Det slår mig att Adornos berömda fråga om poesin efter Auschwitz kanhända borde följas av en annan: Går det att rättfärdiga fotografi efter Hiroshima?

Lina Selander vill åtminstone försöka. I hennes utställning på Kalmar konstmuseum, som öppnades samtidigt med att hon officiellt utsågs till Sveriges representant på biennalen i Venedig nästa år, finns inga oskyldiga bilder.

Filmkameran är allt annat än objektiv, den är ett redskap för propaganda och övervakning, ett vapen för både symboliskt och reellt våld. Att använda sig av den på ett ansvarsfullt sätt handlar därför om att avslöja och göra motstånd mot alla frestande förenklingar.

Denna visuella etik kan ge Selanders filmer ett mumlande och inåtvänt uttryck. I Kalmar ökas förvirringen av en presentation där ljud och bilder från de skilda verken oavbrutet läcker över i och stör varandra. En lågmäld berättelse om flykt överröstas av musiken från en propagandafilm, bild och ljud loopas med skevande intervaller. Det

är en krävande, krängande värld att ta sig in i och få grepp om.

Men när väl sammanhangen klarnar visar den sig desto mer fascinerande. Mycket skulle förtjäna en beskrivning, men av det tioalet verk som visas här blir den stora installationen "Lenin's lamp glows in the peasant's hut" en given tyngdpunkt. Här korsklippas scener ur en sovjetisk propagandafilm om ett kraftverksbygge i Ukraina med bilder från kärnkraftsolyckan i Tjernobyl – en ödesmättad kontrast som ytterligare fördjupas i bilder av fossiler och den förvildade naturen runt den havererade reaktorn.

Till detta dystopiska filmcollage visas en långsträckt glasmonter med en serie nebulösa fotografier, som tillkommit när fotopapperet reagerat med uranstenar. Selander upprepar här det experiment varmed Henri Becquerel för första gången påvisade radioaktiv strålning – återigen, tänker jag mig, som ett memento för en alltmer bildberusad samtid. Fotografi efter Hiroshima? Javisst. Bara vi inte glömmet.

Dan Jönsson
konst@dn.se



Stillbild ur "Silphium".